



B O N S A I

INFO

BONSAÏ GROS-BEC

Bulletin d'information

Hiver 2024-2025

Atelier Érables

15 mars 2025

Michel Duchesneau

Joyeux Noël
& Bonne et
heureuse année
2025



Photo Jacques Grilli

Atelier Montage sur roche Tuf

22 mars 2025

Robert Smith

Mot de l'éditeur,

Bonjour à tous,

Nous vous souhaitons de joyeuses fêtes à vous chers membres et ainsi que votre famille et amis. Profitez de cette période pour vous rencontrer et passer du bon temps ensemble.

Cette année en est une spéciale pour nous car ça fait **déjà 30 ans que Bonsai Gros-Bec** a pignon sur rue à st-Alphonse et a formé des bonsaïstes de tous les niveaux. Bravo à Robert et Suzanne et un gros merci d'être là. Bonne continuité.

Notre hiver québécois a déjà commencé avec son lot de neige et semble bien installé pour quelque mois. Profitez de cette période pour planifier vos activités et achats pour 2025. C'est une bonne période aussi pour se procurer un arbre tropical, pour pratiquer vos techniques cet hiver.

Vous allez découvrir dans cet info-bonsaï une série d'activités et d'ateliers, que nous avons mis à l'horaire pour ce printemps et début d'été afin de vous permettre de continuer d'améliorer vos habilités. Les cours d'initiation, de niveau 1, 2 et 3 se poursuivront tout au long de l'année et avec des ateliers très relevés.

Prenez connaissance dans cette édition des articles sur cochenilles, acariens et sciarides ainsi que sur les types de lumières nécessaires pour vos bonsaï d'intérieur. Conseils judicieux et clarification des besoins de vos arbres.

Les deux premiers ateliers en mars sont dédiés aux érables et au montage sur roche volcanique, nous vous les recommandons fortement.

Joyeux Noël et bonne année 2025
Serge Brouillette



BONSAÏ
INFO

BONSAÏ GROS-BEC



Les professeurs sont gradués de l'école de Michele Andolfo : Vianney Leduc, Luc Vanasse, Serge Brouillette, Robert Smith, Michel Duchesneau, Jacinthe Auger ou des professeurs invités (professionnels)

Pour toutes questions relatives aux ateliers SVP vous adresser à Suzanne (elle vous donnera le courriel des instructeurs) au 450-883-1196 ou info@bonsaigrosbec.com

Ateliers 2025



BONSAI
INFO

BONSAI GROS-BEC

Samedi : 15 mars de 10h à 16h

Atelier sur les ÉRABLES

Instructeur : Michel Duchesneau

Coût : 70\$ + taxes (arbre non compris) / observateur : 25\$

Samedi : 22 mars de 10h à 16h

Atelier Montage sur roche de TUF

Instructeur : Robert Smith

Coût : 70\$ + taxes (arbre non compris) / observateur : 25\$

Roches disponibles 10\$; petits pins gris 25\$ / 3 ans;

petites épinettes 25\$ / 3 ans

Dimanche : 30 mars de 10h à 16h

Atelier sur les GREWIA Occidentalis & MISE EN FORME

Instructeur : Robert Smith

Coût : 70\$ + taxes (arbre non compris) / observateur : 25\$

Grewia occidentalis disponibles : 45\$ - 5 po

Samedi : 12 avril de 10h à 16h

Atelier sur les PINS

Instructeur : Serge Brouillette

Coût : 70\$ + taxes (arbre non compris) / observateur : 25\$

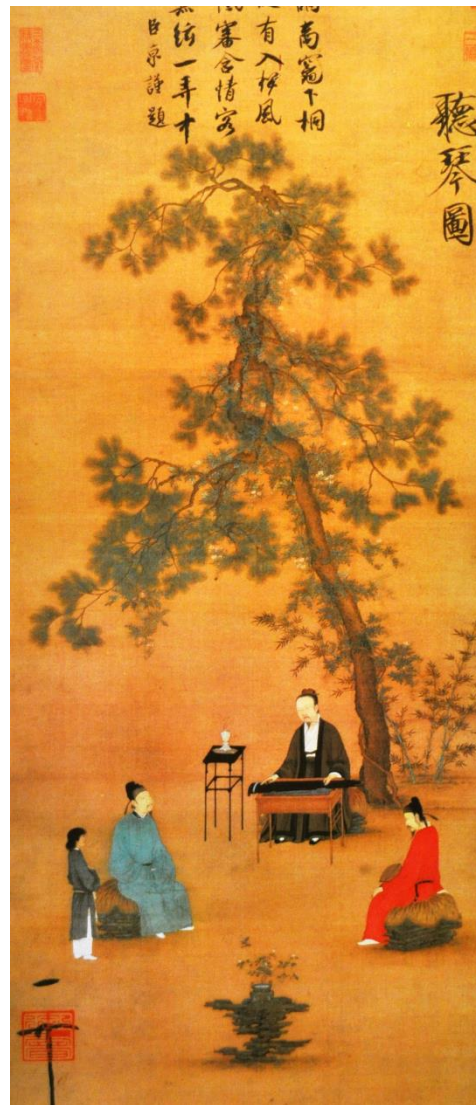
Dimanche : 27 avril de 10h à 16h

Atelier sur les MÉLÈZES (forme Chokan)

Instructeur : Robert Smith

Coût : 70\$ + taxes (arbre non compris) / observateur : 25\$

(mélèzes disponibles sur place)



Pour toutes questions relatives aux ateliers SVP vous adresser à l'instructeur via son courriel ci-dessus ou à Suzanne au 450-883-1196 ou info@bonsaigrosbec.com

Les professeurs sont gradués de l'école de Michele Andolfo :

Vianney Leduc, Luc Vanasse, Serge Brouillette, Robert Smith, Michel Duchesneau, Jacinthe Auger ou des professeurs invités (professionnels)

Ateliers 2025 (Suite)

Samedi : 10 mai de 10h à 16h

Atelier GENÉVRIERS

Instructeur : Vianney Leduc

Coût : 80\$ + taxes (arbre non compris) / observateur : 30\$
(genévriers disponibles sur place)

Dimanche : 11 mai de 10h à 16h

Atelier Thuya (cèdre)

Instructeur : Vianney Leduc

Coût : 80\$ + taxes (arbre non compris) / observateur : 30\$
(thuyas disponibles)

Dimanche : 25 mai de 10h à 16h

Atelier CASCADE GENÉVRIER PROCUMBENS Nana

Instructeur : Robert Smith

Coût : 70\$ + taxes (arbre non compris) / observateur : 25\$
(genévriers disponibles)

Samedi : 31 mai de 10h à 16h

Atelier Niveau 3 - PERFECTIONNEMENT MISE EN FORME - LIGATURE – ESTHÉTIQUE (participant de niveau intermédiaire ou 1 ou 2)

Instructeur : Serge Brouillette

Coût : 70\$ + taxes (vous pouvez apporter 2 arbres, Substrat
et fils de 1 à 3mm fournis) / observateur : 25\$

Samedi : 14 juin de 10h à 16h

Atelier Bois mort (Jin & Shari)

Instructeur : Serge Brouillette

Coût : 70\$ + taxes (vous pouvez apporter 2 arbres (fils de 1 à 3mm
fournis) / observateur : 25\$

D'autres ateliers peuvent s'ajouter dans la prochaine édition
de notre INFO-BONSAÏ du mois de mars 2025.



Les professeurs sont gradués de
l'école de Michele Andolfo :
Vianney Leduc , Luc Vanasse, Serge
Brouillette, Robert Smith, Michel
Duchesneau , Jacinthe Auger ou des
professeurs invités (professionnels)

Pour toutes questions relatives aux
ateliers SVP vous adresser à
l'instructeur via son courriel ci-
dessus ou à Suzanne au 450-883-
1196 ou info@bonsaigrosbec.com

Bonsaï Gros-Bec : 30 ans de passion et d'excellence

En cette année spéciale, Bonsaï Gros-Bec célèbre avec fierté ses 30 ans d'existence, un parcours riche en défis, en succès et en découvertes. Fondé avec la passion pour l'art vivant et l'ambition de promouvoir le bonsaï au Québec, notre établissement est devenu une véritable référence pour les amateurs et les professionnels de cet art millénaire.

Les débuts d'une aventure unique tout a commencé en 1994, à St-Alphonse-Rodriguez, au cœur de la nature québécoise. Avec une vision claire : introduire la culture asiatique et les techniques du bonsaï dans une région où cet art était peu connu. Grâce à un mélange d'expertise, de patience et d'amour pour la nature, Bonsaï Gros-Bec à rapidement attirer une communauté grandissante de passionnés.

Nous avons misé sur des valeurs fondamentales :

- L'éducation : Former les amateurs avec des ateliers pratiques et des conférences.
- L'innovation : Adapter les techniques asiatiques à nos essences locales.
- Le partage : Créer un espace d'échange où la passion du bonsaï unit toutes les générations.



Bonsaï Gros-Bec : 30 ans de passion et d'excellence

Nos réalisations marquantes

1. Depuis nos débuts, sur un terrain de 18 acres nous avons aménagé des jardins qui intègrent les éléments naturels et sont souvent imprégnés de valeurs culturelles et philosophiques profondes. Nous avons importé de Corée, cultivée et formée des milliers d'arbres, allant des espèces tropicales aux essences locales comme le pin gris, le mélèze laricin et le thuya.
2. L'ouverture du premier jardin Feng Shui public au Québec : En 2024, nous avons inauguré avec fierté un jardin ressourcement exceptionnel, situé sur notre site à 40 Imbeault, St-Alphonse-Rodriguez. Ce jardin, conçu pour la méditation et l'harmonie, est devenu un espace d'émerveillement et de tranquillité pour nos visiteurs.
3. Des ateliers et des formations reconnues : Au fil des ans, nous avons formé plus de 5,000 passionnés, qu'ils soient débutants ou experts. Nos ateliers, animés par des spécialistes, permettent d'approfondir l'art du bonsaï et d'assurer sa transmission aux générations futures.
4. Une présence respectée dans le milieu : Grâce à nos participations à des expositions, nos collaborations avec des maîtres internationaux et notre engagement pour l'environnement, nous avons contribué à faire rayonner le bonsaï québécois sur la scène internationale.



Bonsaï Gros-Bec : 30 ans de passion et d'excellence

Un avenir enraciné dans nos valeurs en célébrant ces 30 années, nous rendons hommage à tous ceux qui ont soutenu notre mission : nos clients, nos partenaires, nos formateurs, et surtout la communauté passionnée qui a fait de Bonsaï Gros-Bec un véritable pilier de l'art du bonsaï.

Nous regardons vers l'avenir avec enthousiasme. Nous continuerons d'innover, d'enseigner et de cultiver des liens aussi solides que les racines des arbres que nous soignons.

Merci à tous !

À travers cette célébration, nous souhaitons exprimer notre profonde gratitude. Merci pour votre confiance et votre soutien. Ensemble, cultivons encore 30 années de passion, et bien plus, pour que l'art du bonsaï prospère au Québec et au-delà.

L'équipe de Bonsaï Gros-Bec

40 Imbeault, St-Alphonse-Rodriguez, QC J0K 1W0

Tel: 450-883-1196 | Cel: 514-348-7167



Bonsaï Gros-Bec : 30 ans de passion et d'excellence





Bonsaï dans des roches de Tuf volcanique

Des jardiniers du monde entier cultivent des plantes alpines dans ce qu'on appelle le tuf. Malheureusement, cette roche n'est pas disponible au Québec. Elle peut être importée, mais à grands frais. Grâce à Rock Giguère et Serge Fafard nous avons pu acquérir plusieurs roches de tuf.

Le tuf est une roche volcanique, composée principalement de débris consolidés provenant d'éruptions volcaniques. Voici ses principales caractéristiques :

Formation: Il se forme par la consolidation de cendres volcaniques, de fragments de roches et de laves projetés lors d'éruptions explosives.

Texture: Généralement poreuse et légère.

Composition: Mélange de minéraux volcaniques, de cendres, et parfois de matériaux organiques.

Couleur: Varie du gris clair au brun ou au rouge, selon les minéraux présents.

Utilisation: Employé comme matériau de construction (léger et isolant), pour la sculpture, ou comme pierre décorative dans les jardins.





Les cochenilles farineuses sur un bonsaï

Les cochenilles farineuses sont de petits insectes recouverts d'une substance blanche et cireuse. Elles affaiblissent le bonsaï en suçant la sève et en produisant du miellat, qui favorise le développement de fumagine (un champignon noir). Voici comment les identifier, les éliminer et prévenir leur retour.



1. Identifier les cochenilles farineuses

Apparence :

- Petites masses blanches et cotonneuses sur les branches, les tiges ou sous les feuilles.
- Présence de miellat collant sur les feuilles ou le tronc.
- Symptômes :
 - Jaunissement ou chute prématurée des feuilles.
 - Ralentissement de la croissance du bonsaï.



Les cochenilles farineuses sur un bonsaï

2. Étapes pour éliminer les cochenilles farineuses

A. Retrait mécanique

A.1. Nettoyage manuel :

- Utilisez un coton-tige imbibé d'alcool isopropylique (70 %) pour retirer les cochenilles visibles.
- Frottez doucement les zones infestées pour dissoudre leur carapace cireuse.

A.2 Lavage de la plante :

- Rincez votre bonsaï sous un jet d'eau tiède, en insistant sur les feuilles et les crevasses.
- Répétez l'opération tous les 2-3 jours jusqu'à disparition des parasites.

B. Utilisation de traitements naturels

B.1 Savon noir :

- Diluez ****1 à 2 cuillères à café de savon noir liquide**** dans 1 litre d'eau tiède.
- Vaporisez généreusement sur toute la plante, en insistant sur les zones infestées.
- Laissez agir 1 à 2 heures, puis rincez à l'eau claire.
- Répétez tous les 3 à 5 jours pendant 2 semaines.

B.2 Huile de neem :

- Mélangez ****5 ml d'huile de neem**** avec 1 litre d'eau et quelques gouttes de savon liquide pour l'émulsionner.
- Pulvérisez sur l'ensemble du bonsaï, surtout sous les feuilles et sur les tiges.
- Répétez tous les 7 à 10 jours jusqu'à disparition des cochenilles.

B.3 Infusion d'ail :

- Faites infuser quelques gousses d'ail écrasées dans de l'eau chaude.
- Une fois refroidie, filtrez et vaporisez la solution sur la plante.



Les cochenilles farineuses sur un bonsaï

C. Produits chimiques (en dernier recours)

- Utilisez un insecticide systémique ou de contact spécifique contre les cochenilles farineuses (disponible en jardinerie).
- Appliquez selon les instructions du fabricant, et évitez l'utilisation excessive en intérieur.

3. Entretien après traitement

A. Éliminer les résidus :

- Retirez les cochenilles mortes et nettoyez les zones touchées pour éviter tout retour.

B. Nettoyer le pot et le substrat :

- Les cochenilles peuvent se cacher dans les débris ou les racines. Changez le substrat si l'infestation était sévère.

C. Taillez les parties gravement atteintes :

- Si certaines branches ou feuilles sont très infestées, taillez-les et éliminez-les loin des autres plantes.

D. Prévention des cochenilles farineuses

D.1 Surveillance régulière :

- Examinez le bonsaï chaque semaine, en particulier les zones difficiles d'accès (crevasses, dessous des feuilles).

D.2 Bonne aération :

- Placez votre bonsaï dans un endroit bien ventilé, car les cochenilles préfèrent les environnements chauds et humides stagnants.

D.3 Renforcer l'arbre :

- Fertilisez modérément pour maintenir un arbre en bonne santé et moins sensible aux infestations.

D.4 Traitement préventif :

- Pulvérisez une solution légère d'huile de neem ou de savon noir une fois par mois pour éloigner les parasites.



Les cochenilles farineuses sur un bonsaï

Calendrier de traitement

En suivant les étapes ci-dessous, vous pourrez éliminer les cochenilles farineuses et protéger votre bonsaï de futures infestations.

Étape	Fréquence
Nettoyage manuel	Tous les 2-3 jours (au début)
Savon noir ou huile de neem	Tous les 3-7 jours (selon le produit).
Inspection préventive	Chaque semaine.



Les kermès (cochenilles à carapaces) sur votre bonsaï



Les kermès, un type de cochenille, sont des parasites fréquents sur les bonsaïs comme le *Portulacaria afra* et le *Ficus*. Ces insectes se manifestent par des carapaces brunes ou blanches sur les branches et les feuilles. Voici comment les éliminer efficacement.

1. Identification des cochenilles kermès

- Apparence : Petites carapaces rondes, dures ou cireuses, souvent brunes.
- Symptômes :
 - Feuilles jaunes ou flétries.
 - Présence de miellat (substance collante) qui peut entraîner le développement de fumagine (champignon noir).
 - Croissance ralentie.

Les kermès (cochenilles à carapaces) sur votre bonsaï



2. Étapes pour éliminer les kermès

A. Retrait mécanique

A.1 Nettoyage manuel :

- Utilisez un coton-tige imbibé d'alcool isopropylique (70 %) pour frotter les cochenilles une par une.
- Insistez sur les crevasses des branches et des tiges où elles se cachent.

A.2 Brossage doux :

- Pour les infestations plus importantes, utilisez une brosse à dents souple ou un pinceau trempé dans de l'eau savonneuse pour retirer les cochenilles des branches.

B. Utilisation de traitements naturels

B.1 Savon noir :

- Diluez **1 à 2 cuillères à café de savon noir liquide** dans 1 litre d'eau tiède.
- Vaporisez généreusement sur toute la plante, en insistant sur les zones infestées.
- Répétez l'application tous les 5 à 7 jours pendant 2 à 3 semaines.

B.2 Huile de neem :

- Mélangez **5 ml d'huile de neem** avec 1 litre d'eau et ajoutez quelques gouttes de savon liquide pour l'émulsionner.
- Pulvérisez le mélange sur les feuilles, branches et tiges.
- L'huile de neem agit à la fois comme insecticide et répulsif.

B.3 Alcool dilué :

- Mélangez 50 % d'alcool isopropylique et 50 % d'eau.
- Pulvérisez sur les zones infestées, en évitant d'en abuser pour ne pas abîmer les feuilles.

Les kermès (cochenilles à carapaces) sur votre bonsaï



C. Produits chimiques (en dernier recours)

- Utilisez un insecticide systémique ou de contact spécifique contre les cochenilles (disponible en jardinerie).
- Appliquez selon les instructions du fabricant, en prenant des précautions pour limiter les risques pour vous et votre environnement.

3. Entretien après traitement

A. Retirer les résidus :

- Après quelques jours, rincez le bonsaï avec de l'eau tiède pour enlever les cochenilles mortes et le savon résiduel.

B. Éliminer les feuilles infestées :

- Taillez et éliminez les feuilles ou branches gravement infestées pour éviter une réinfection.

C. Nettoyer le pot et la zone environnante :

- Les cochenilles peuvent se cacher dans les débris autour du pot. Nettoyez soigneusement le substrat et l'emplacement du bonsaï.

D. Prévention contre les kermès

D.1 Observation régulière :

- Inspectez votre bonsaï chaque semaine pour détecter toute nouvelle infestation.

D.2 Aération et emplacement :

- Placez le Portulacaria dans un endroit bien ventilé, car les cochenilles aiment les environnements chauds et stagnants.

Les kermès (cochenilles à carapaces) sur votre bonsaï



D.3 Renforcement de l'arbre :

- Fertilisez modérément et évitez l'excès d'arrosage, car un arbre affaibli est plus susceptible aux parasites.

D.4 Traitez préventivement :

- Pulvérisez une solution d'huile de neem ou de savon noir une fois par mois comme mesure préventive.

Calendrier de traitement

En suivant ces étapes, vous pourrez débarrasser efficacement votre bonsaï portulacaria ou ficus, des kermès et maintenir un arbre en bonne santé.

Étape	Fréquence	But
Nettoyage manuel	1 fois immédiatement	Enlever les cochenilles visibles
Application de savon noir	Tous les 5-7 jours (2-3 semaines)	Éliminer les cochenilles restantes.
Pulvérisation d'huile de neem	1 fois par semaine si besoin	Protéger contre une réinfection
Surveillance régulière	Chaque semaine	Détecter rapidement les nouveaux parasites

Lumière pour nos bonsaïs tropicaux l'hiver



BONSAÏ
INFO

BONSAÏ GROS-BEC

Pour garder vos bonsaïs tropicaux en bonne santé durant l'hiver, un éclairage artificiel adéquat est essentiel pour compenser la réduction de la lumière naturelle.

Voici les besoins en lumière mesurés en lux pour vos bonsaïs tropicaux : Disponible gratuitement sur votre téléphone intelligent application LightMeter ou Amazon Compteur numérique LUX Meter (environ 40\$)

Lux nécessaires pour les bonsaïs tropicaux en hiver

Niveau minimum : 8,000 lux.

Niveau optimal : 10,000 à 15,000 lux.



$987 \times 10 = 9870 \text{ lux}$

Lumière pour nos bonsaïs tropicaux l'hiver



B O N S A I
I N F O

BONSAÏ GROS-BEC

Ces niveaux de lumière imitent la lumière indirecte intense des régions tropicales où ces plantes poussent naturellement. Un éclairage trop faible entraînera une stagnation ou un affaiblissement de la plante.

Types d'éclairage recommandés:

1. Lampes LED pleine spectre :

- Fournissent un spectre lumineux complet, y compris les longueurs d'onde nécessaires à la photosynthèse (400-700 nm).
- Température de couleur : 5,000 à 6,500 Kelvin (lumière blanche froide, similaire à la lumière du jour).

2. Puissance nécessaire :

- Pour atteindre 10,000 à 15,000 lux : environ 40-60 watts par mètre carré.
- Distance optimale : placez les LED à 20-30 cm au-dessus des bonsaïs tropicaux.

Durée d'éclairage en hiver

12 à 14 heures par jour pour compenser les journées courtes et maintenir un cycle de lumière suffisant pour la photosynthèse.



Lumière pour nos bonsaïs tropicaux l'hiver



B O N S A Ï
I N F O

BONSAÏ GROS-BEC

Installation pratique

1. Utilisez un luxmètre :

- Mesurez l'intensité lumineuse au niveau de la canopée pour ajuster l'installation.
- Si les lux sont inférieurs à 8,000, rapprochez la lampe ou augmentez la puissance.

2. Placement des bonsaïs :

Installez-les sous l'éclairage, idéalement dans un endroit où ils reçoivent aussi un peu de lumière naturelle pour compléter l'éclairage artificiel.

3. Humidité et température :

Maintenez une humidité ambiante de 50-70 % et une température de 18-24 °C pour imiter les conditions tropicales.

Signes de lumière insuffisante

- Feuilles jaunies ou qui tombent.
- Croissance ralentie ou inexistante.
- Allongement des tiges (étiolassions).

Signes de lumière excessive

- Feuilles brûlées ou sèches.
- Croissance trop compacte et feuilles plus petites.



Le degré Kelvin (K) est une mesure clé en horticulture et en éclairage, car il détermine la température de couleur de la lumière utilisée pour les plantes. La température de couleur influence le spectre de lumière perçu par les plantes, ce qui impacte directement leur croissance et leur développement.

Importance du Kelvin pour les plantes :

1. Spectre lumineux et croissance :

a) Lumière froide (4000-6500 K) :

- Correspond à la lumière blanche à bleuâtre.
- Favorise la croissance végétative, le développement des feuilles, et des tiges robustes.
- Idéal pour la phase de croissance ou de germination des plantes.

-b) Lumière chaude (2700-3000 K) :

- Lumière plus rougeâtre.
- Encourage la floraison et la fructification.
- Utilisée principalement pendant la phase de floraison ou de production de fruits.

2. Combinaison des spectres :

- Les plantes ont besoin d'un spectre équilibré qui combine la lumière froide et chaude pour couvrir l'ensemble de leur cycle de vie.
- Les lampes dites plein spectre (Full Spectrum) imitent la lumière naturelle et fournissent un équilibre entre les deux.

Le degré Kelvin



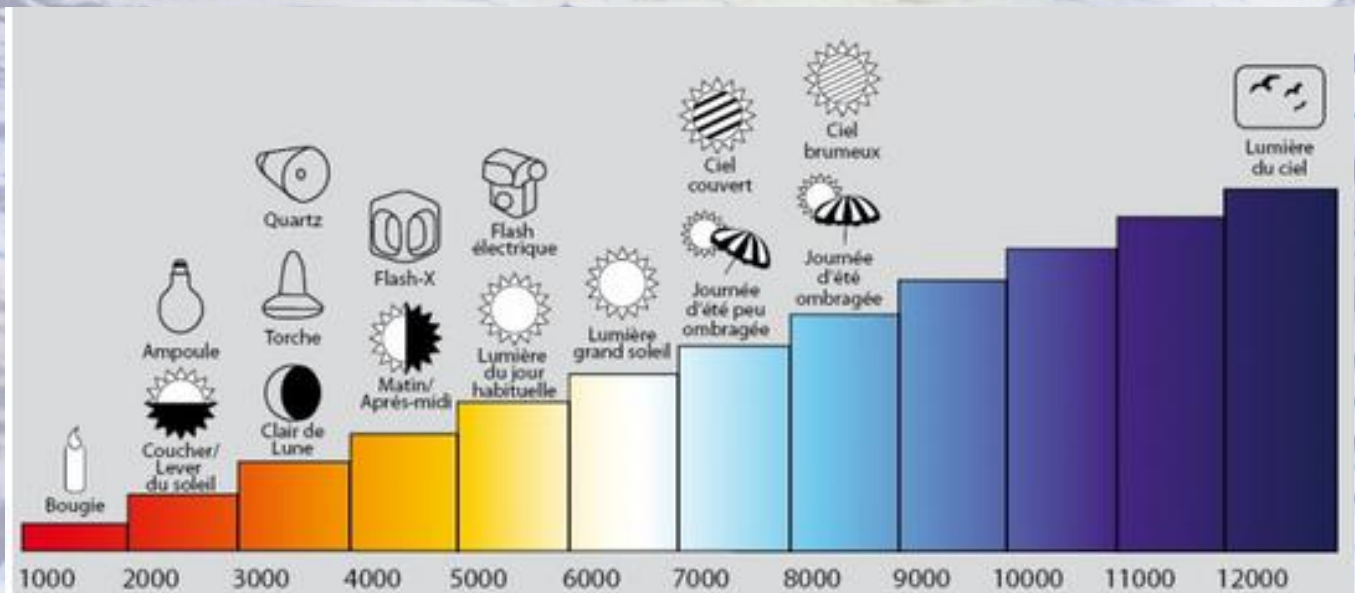
3. Utilisation selon les lampes :

- LED horticoles : Les LED sont disponibles avec des températures de couleur spécifiques (par exemple, 3000 K ou 5000 K) et consomment peu d'énergie.
- Lampes fluorescentes : Communes pour la germination et le début de croissance.
- Lampes HPS (sodium haute pression) : Riches en spectre rouge, idéales pour la floraison.

Résumé pratique :

- Pour la croissance : 5000 à 6500 K.
- Pour la floraison/fructification : 2700 à 3000 K.
- Pour un usage général : Optez pour une lampe 3500-4000 K, qui offre un équilibre entre lumière bleue et rouge.

Comprendre le Kelvin permet de mieux ajuster l'éclairage et de répondre aux besoins spécifiques des plantes selon leur phase de développement.



Les sciarides, ou mouches des terreaux

Les sciarides, ou mouches des terreaux, sont un problème courant dans les substrats de bonsaïs, surtout en intérieur où l'humidité et l'arrosage fréquent créent un environnement propice à leur reproduction. Voici les étapes pour les éliminer efficacement :

Identification du problème

- Adulte : Petites mouches noires qui volent près du substrat.
- Larves : Petits vers translucides avec une tête noire, qui se nourrissent de matière organique et peuvent endommager les racines fines.



Les sciarides, ou mouches des terreaux

Méthodes pour éliminer les sciarides

1. Contrôle de l'humidité

- Réduisez l'arrosage :
- Laissez sécher la surface du substrat entre deux arrosages pour perturber le cycle de vie des larves.
- Évitez l'eau stagnante dans les soucoupes.
- Utilisez un substrat bien drainant :
- Ajoutez de la pumice, de l'akadama ou du kiryu pour améliorer le drainage et réduire les zones humides.

2. Barrière physique

- Couvrir la surface du substrat :
- Ajoutez une fine couche de sable horticoles, de gravier ou de pouzzolane.
- Cela empêche les femelles adultes de pondre leurs œufs dans le substrat.

3. Pièges pour adultes

- Pièges collants jaunes :
- Placez ces pièges à proximité des bonsaïs pour attraper les mouches adultes.
- Ils sont attirés par la couleur jaune et se collent à la surface.
- Piège au vinaigre :
Remplissez un bol avec du vinaigre de cidre mélangé à quelques gouttes de savon. Les mouches y seront attirées et piégées.

Les sciarides, ou mouches des terreaux

Méthodes pour éliminer les sciarides

4. Traitement biologique

- Nématodes bénéfiques (*Steinernema feltiae*) :
- Ce sont des organismes naturels qui parasitent et tuent les larves des sciarides dans le substrat.
- Mélangez-les à de l'eau et appliquez sur le substrat.
- *Bacillus thuringiensis israelensis* (BTI) :
- Ce bacille détruit les larves en interférant avec leur système digestif. Il est souvent disponible sous forme de granulés à dissoudre dans l'eau d'arrosage.

5. Insecticides naturels ou chimiques

- Insecticides biologiques :
- Utilisez de l'huile de neem ou un savon insecticide dilué pour traiter la surface du substrat.
- Insecticides spécifiques pour sciarides :
- Si le problème est grave, un insecticide systémique doux peut être utilisé. Assurez-vous qu'il est sans danger pour les plantes et suivez les instructions du fabricant.

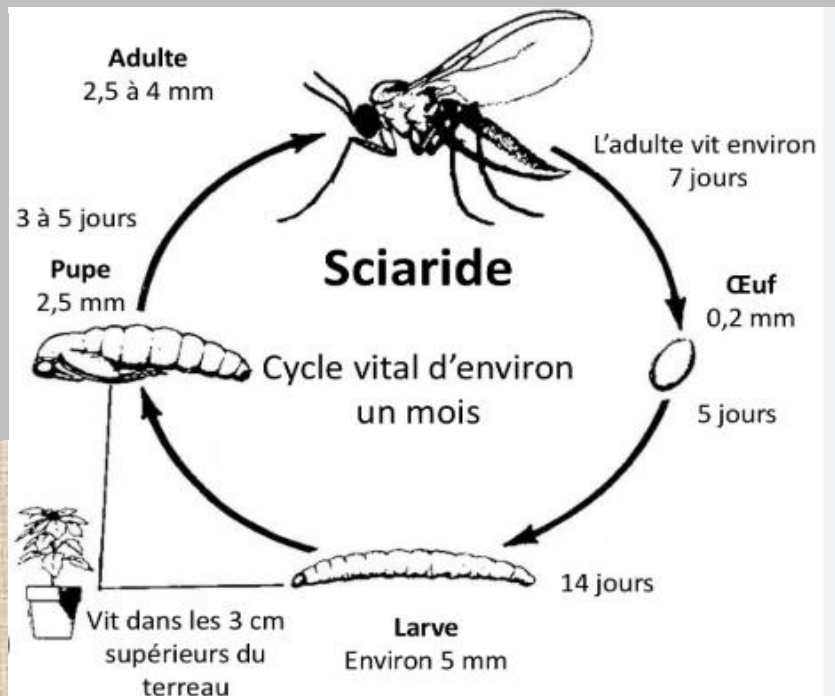


Les sciarides, ou mouches des terreaux

Prévention à long terme

1. Arrosage maîtrisé :
 - Évitez de trop arroser ou de maintenir le substrat constamment humide.
2. Substrat propre :
 - Remplacez le substrat contaminé si nécessaire pour éliminer complètement les larves.
3. Ventilation :
 - Améliorez la circulation de l'air pour réduire l'humidité ambiante, rendant l'environnement moins favorable aux sciarides.
4. Supprimez les matières organiques en décomposition :
 - Retirez les feuilles mortes ou les débris à la surface du substrat, car ils attirent les sciarides.

En combinant ces méthodes, vous pouvez éliminer les sciarides et prévenir leur retour, tout en maintenant un environnement sain pour vos bonsaïs.



Comment éliminer les acariens sur un bonsaï

Comment Les acariens, notamment les tétranyques, sont des parasites fréquents sur les bonsaïs. Ils se manifestent souvent par un jaunissement des feuilles, des toiles fines sous les feuilles ou entre les branches, et une perte de vitalité de l'arbre. Voici les étapes pour les éliminer efficacement et prévenir leur retour.



1. Identifier une infestation d'acariens

Symptômes visibles :

- Feuilles jaunies ou marbrées.
- Présence de fines toiles entre les feuilles et les branches.
- Dessèchement ou chute prématurée des feuilles.

Confirmation :

- Secouez légèrement les feuilles au-dessus d'une feuille de papier blanc, puis observez à l'aide d'une loupe. Les acariens apparaissent comme de petits points qui se déplacent.

Comment éliminer les acariens sur un bonsaï



2. Éliminer les acariens

A) Nettoyage mécanique :

A.1 Doucher l'arbre :

- Placez le bonsaï sous une douche ou un jet d'eau tiède.
- Vaporisez généreusement sur les feuilles (dessus et dessous) pour déloger les acariens et leurs toiles.
- Répétez l'opération tous les 2-3 jours pendant une semaine.

A.2 Essuyer les feuilles :

- Utilisez un chiffon doux ou une éponge humide pour nettoyer les feuilles une par une, surtout leur face inférieure.

B) Utilisation de produits naturels :

B.1 Savon insecticide (ou savon noir) :

- Mélangez 1 à 2 cuillères à café de savon noir liquide dans 1 litre d'eau tiède.
- Vaporisez généreusement sur l'ensemble de l'arbre, en insistant sur le dessous des feuilles.
- Répétez tous les 3 à 5 jours pendant deux semaines.

B.2 Huile de neem :

- Mélangez 5 ml d'huile de neem avec 1 litre d'eau tiède et ajoutez quelques gouttes de savon liquide pour l'émulsionner.
- Vaporisez sur les feuilles et les branches, sans oublier les zones infectées.
- L'huile de neem agit aussi comme répulsif naturel.

B.3 Infusion d'ail ou d'oignon :

- Faites infuser quelques gousses d'ail écrasées ou des pelures d'oignon dans de l'eau chaude, laissez refroidir, puis pulvérisez sur le bonsaï.

Comment éliminer les acariens sur un bonsaï



C. Produits chimiques (en dernier recours) :

- Utilisez un acaricide spécifique vendu en jardinerie, en suivant scrupuleusement les instructions du fabricant.
- Évitez les traitements chimiques si votre bonsaï est en intérieur pour limiter les risques pour vous et votre environnement.

3. Mesures préventives

A. Humidité élevée :

- Les acariens prolifèrent dans des environnements secs. Augmentez l'humidité autour de votre ficus en :
 - Vaporisant régulièrement ses feuilles avec de l'eau non calcaire.
 - Plaçant un plateau rempli d'eau et de galets sous le bonsaï pour augmenter l'humidité ambiante.

B. Inspection régulière :

- Examinez fréquemment les feuilles et branches pour détecter tout signe précoce d'acariens.

C. Circulation d'air :

- Assurez une bonne ventilation autour du bonsaï, surtout si celui-ci est placé en intérieur.

4. Nettoyage :

- Maintenez l'arbre propre en retirant régulièrement les feuilles mortes ou tombées.
- Nettoyez les outils de taille pour éviter la propagation des parasites.

5. Renforcement de l'arbre :

- Fertilisez régulièrement votre ficus pour qu'il reste vigoureux et mieux résiste aux attaques de parasites.

Comment éliminer les acariens sur un bonsaï



Calendrier de traitement

En combinant les approches proposées ci-dessous , vous pourrez non seulement éliminer les acariens de votre bonsaï, mais aussi prévenir leur retour.

Action	Fréquence
Douche ou vaporisation	Tous les 2-3 jours (pendant 1-2 semaines)
Savon noir ou huile de neem	Tous les 3-5 jours (pendant 2 semaines).
Inspection préventive	1 fois par semaine.



Cours automne 2024

Initiation



Initiation



Niveau 1



Cours automne 2024



BONSAÏ
INFO

BONSAÏ GROS-BEC



Bunjin Ficus



Bunjin Ficus



Bunjin Ficus



Cours automne 2024



Bunjin



Bunjin Ficus



Bunjin Ficus

Cours automne 2024



Shohin



Shohin

Cours automne 2024

Shohin



Shohin



Shohin

Cours Niveau 1

Date : Groupe 62 : 8 mars, 16 et 23 mars 2025

Les cours ont lieu un samedi ou un dimanche de **10h à 16h**.
Apportez vos outils, votre repas et votre clé USB.

Par : Professeur gradué école Andolfo (voir liste en page 3)

Lieu : Bonsai Gros-Bec

Coût (+taxes) : 300\$ membres (possibilité d'avoir un accompagnateur au coût de 30\$ / jour)

Inclus: Pré- bonsaï de type conifère, fil à ligaturer, substrat, le pot est en supplément. Les notes de cours vous seront fournies gratuitement sous format PDF, apportez votre clé USB. Le **livre du Cours de Base de Michele Andolfo** est disponible pour l'achat et un certificat de réussite.

Description: La formation consiste en une série de 3 journées de cours au cours desquelles les participants apprendront l'histoire du bonsaï & du penjing, les fondements esthétiques et les méthodes de base nécessaires à la réalisation d'un bonsaï. Il est recommandé d'avoir suivi le cours Initiation auparavant.

Note : Chaque jour de cours est divisé entre une partie pratique et théorique. Les outils et du matériel sont disponibles à la boutique.



Jour 1

Origine et définition du bonsaï et du penjing

Types, genres, formes et classes de bonsaï

Phases esthétiques

Choix d'un arbre et de son devant

Fil à ligaturer

Technique de base pour la pose du fil

Jour 2

Les outils

Situations de ligature

Techniques de mise en forme

Choix des branches

Fonctionnement biologique d'un arbre

Fiche technique du genévrier

Jour 3

Le rempotage, ses critères et étapes

Choix du pot

Les substrats

L'arrosage

Les engrais

La lumière

Les maladies et insectes

Rusticité

Cours Niveau 2

Date : Voir la liste des dates de cours ci-contre

Par : Professeur gradué école Andolfo (voir liste en page 3)

Lieu : Bonsai Gros-Bec

Nombre de cours : 5

Coût (+taxes) : 70\$ par cours soit un total des 2 ans = 350\$ par membres et accompagnateur 25\$ / jour.

Inclus: substrat, et notes de cours (Fil à ligaturer jusqu'à 3mm inclus)

Description: Voir les détails à la page suivante. Suite du cours de niveau 1 et d'une durée de deux ans (32 heures de cours); deux cours la 1^{ière} par année et trois cours la deuxième année (printemps et automne). Vous réaliserez un bonsaï durant le cours sous mentorat et un autre par vous-mêmes à la maison avec suivi et mentorat au cours.

Note : De 10hrs à 16hrs.

Apportez votre repas, votre clé USB et vos outils.

Dates des cours Niveau 2

Groupe # 16 (S.B) :

N2G16C1 : 5 avril 2025

N2G16C2 : 18 mai 2025

N2G16C3 : 6 septembre 2025

N2G16C4 : 4 avril 2026

N2G16C5 : 13 septembre 2026





COURS NIVEAU 2 : EN ROUTE VERS L'AUTONOMIE

Alors que le cours niveau 1 était une présentation des concepts de base entourant la pratique de l'art du Bonsaï, le cours niveau 2 se veut un cours de mentorat avec comme objectifs principaux :

- Apprendre comment gérer un projet depuis un arbre brut
- Approfondir ses connaissances théoriques et pratiques
- Devenir autonome

Fonctionnement du cours :

Le cours niveau 2 se donnera sur 2 ans pour un total de 5 cours. Les élèves travailleront sur 2 arbres : 1 lors des cours et 1 chez eux de façon autonome. Des notions théoriques avec présentations PowerPoint seront dispensées à chaque cours, (apportez votre clé USB) mais la théorie ne représentera que 25% du cours, l'emphase du cours niveau 2 étant mis sur la pratique. Les étudiants doivent apporter leurs outils ou s'en procurer sur place.

Sur quel arbre travaillerons-nous (Les arbres ne sont pas inclus avec le cours) : C'est la responsabilité des étudiants de se présenter au premier cours avec leurs deux arbres. Nous demandons aux étudiants des arbres bruts et rustiques (**genévrier, if, mélèze, thuya, pin, etc...**). Les arbres ne doivent pas avoir été travaillé et ils doivent-être forts et en forme (arbre faible, malade, arbre cueilli il y a peu de temps ne sont pas propices). Pour ceux qui n'ont pas d'arbre, plusieurs options s'offrent à vous :

- Acheter un arbre propice dans une pépinière
- Trouver un arbre (yamadori ou autres)
- Vous procurer un arbre chez Bonsaï Gros Bec (yamadori et autres) (450-883-1196)

PRIX : 70\$ par cours (5 cours). (La totalité des 2 ans de cours est donc de 350\$ (+ taxes). (non remboursable). Accompagnateur : 25\$ par cours donc 125\$ total (plus taxes)

Pour s'inscrire au cours :

Pour être accepté au cours niveau 2, il faut avoir préalablement complété le cours niveau 1 ou prouver posséder une expérience équivalente. Il faut évidemment être membre des « Amis du bonsaï » et avoir renouvelé son adhésion pour l'année courante.

Il faut noter que le cours niveau 2 étant une série de cours, les élèves qui s'inscrivent doivent être conscients qu'ils adhèrent à la totalité du programme, soit aux 5 cours qui s'étalent sur 2 années.

Les élèves qui veulent s'inscrire au cours doivent contacter : Suzanne Piché au 450-883-1196



Cours initiation 2024-2025

Dates : **2025** : 19 janvier, 26 janvier, 2 février, 9 mars, 6 avril, 4 mai, 1 juin, 6 juillet, 3 août, 21 septembre , 5 octobre, 2 novembre

Par : Robert Smith

Lieu : Bonsai Gros-Bec

Coût (+taxes) : 200\$ (comprend pré-bonsaï, fil, pot , substrat, et fiche technique du bonsaï) possibilité d'avoir un accompagnateur au coût de 25\$ (mais cette personne ne fait pas de bonsaï).

Description: Cours d'une journée et comprend 6 hrs d'enseignement. Vous réaliserez votre premier bonsaï. Vous aurez une espèce tropicale qui vous permettra de le conserver à l'intérieur l'hiver.

Note : **De 10hrs à 16hrs.** Apportez votre repas.





Membre Privilège Les Amis du Bonsaï

Bonsaï Gros-Bec

**Avec votre
renouvellement du
31 mars 2025 vous
aurez droit à 5
entrées gratuites
pour vos invités**

Les Membres Privilèges amis du bonsaï
sont bienvenus cet été pour visiter la collection,
les jardins et dîner sur les tables de pique-nique à
leur disposition.

Bonsaï Gros-Bec

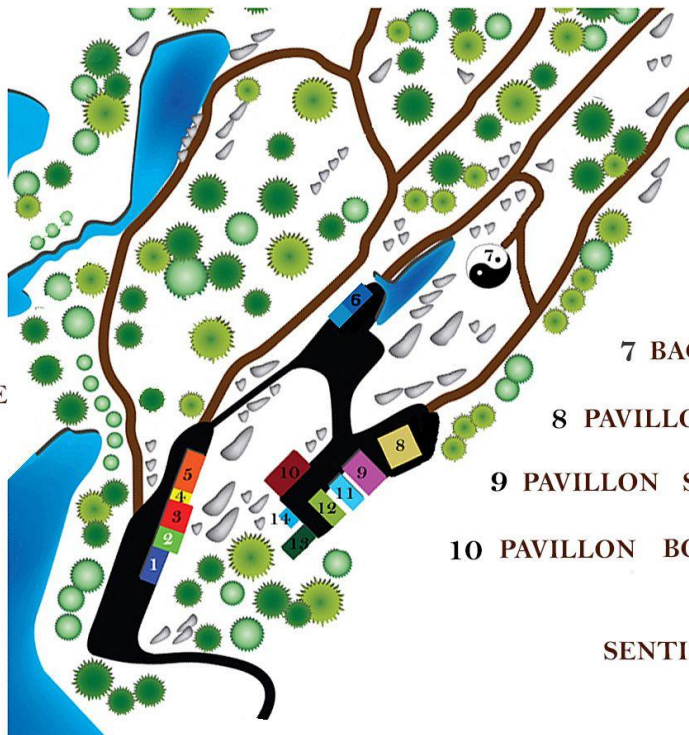
- 1 SALLE DE COURS
- 2 ATELIER DE BONSAÏ
- 3 ACCUEIL

- LOCAL DE POTS
- TOILETTE
- SERRE TROPICALE
- 4 BOUTIQUE DE VENTE
- 5 SERRE TROPICALE

- 11 SERRE OMBRAGÉE
- 12 ENTREPÔT BONSAÏ
- 13 GARAGE



Bonsaï Gros-Bec



BONSAÏ
SUR LA COLLINE
BONSAÏ ON THE HILL

- 6 PAVILLON
DES TROIS SAGESSES
- 7 BAGUA YING YANG
- 8 PAVILLON COMMÉMORATIF
- 9 PAVILLON SOLEIL
- 10 PAVILLON BOISÉ

SENTIER PÉDESTRE